

Hoja Técnica

Fecha Actualizada: 02/03/2022

Polyram[®] DF

Fungicida

TIPO	Fungicida
INGREDIENTE ACTIVO	Metiram
GRUPO QUÍMICO	Dithiocambamato
FORMULA QUÍMICA	(C ₁₆ H ₃₃ N ₁₁ S ₁₆ Zn ₃)
CONCENTRACIÓN Y FORMULACIÓN	Gránulos dispersables en agua (WG) que contiene 700 g de Metiram por kilo de producto comercial.
MECANISMO DE ACCIÓN	Metiram tiene acción preventiva y protectante, se distribuye sobre la cutícula de la hoja impidiendo la germinación de esporas de futuros ataques de hongos. Además, contribuye con 125 gramos de Zinc por kilo de producto comercial que puede ser asimilable por la planta después de procesos de desnaturalización de la molécula por fotólisis, hidrólisis o metabolización.
MODO DE ACCIÓN	Metiram interrumpe múltiples procesos bioquímicos (respiración, biosíntesis y transporte de energía) inhibiendo la actividad enzimática. Inhibe la germinación de esporas y el desarrollo del tubo germinal.
TOXICIDAD	Categoría Toxicológica III. Ligeramente peligroso. DL50 Oral: > 500 - < 2000 mg/kg (rata) DL50 Dermal: > 2000 mg/kg (rata)
PRECAUCIONES	Puede ocasionar daño a los ojos. Durante la preparación y utilización del producto NO COMER, BEBER O FUMAR. EVITAR: la inhalación e ingestión de la sustancia nebulizada, así como el contacto del producto con la boca, los ojos y la piel. USAR: traje protector adecuado, gafas, mascarilla, guantes y botas. En caso de contaminación, lavarse las manos y las partes expuestas de la piel. DESPUES DEL USO: lavar el equipo utilizado y antes de COMER, BEBER O FUMAR, lavarse las manos y las partes expuestas de la piel. Usar traje protector.

**PRIMEROS
AUXILIOS**

En caso de **INGESTIÓN** del producto: lavar inmediatamente la boca, no provocar nunca al vómito o suministrar algo por a boca cuando la persona afectada está inconsciente o padece convulsiones.

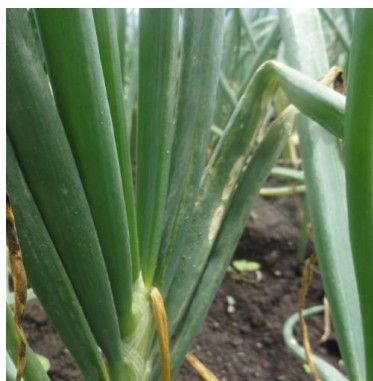
En caso de **INHALACION**: apartar al accidentado de la zona de peligro, mantenerlo en calma y reposo, suministrarle aire fresco y buscar ayuda médica.

En caso de **CONTAMINACIÓN** de los ojos, lavarlos con abundante agua corriente durante 15 minutos, manteniendo los párpados abiertos. Si entra en contacto con la piel, bañarse con abundante agua y jabón. Despojarse de la ropa contaminada.

Consultar con un médico y mostrarle la etiqueta.

ANTIDOTO	No se conoce antídoto específico.
REGISTRO MAGAP	029-F2 / NA
PREPARACIÓN DE LA MEZCLA	Aplicar el producto cubriendo totalmente al cultivo. Para preparar la mezcla: No agitar el envase, verter la cantidad necesaria de Polyram, directamente al tanque conteniendo agua hasta sus $\frac{3}{4}$ partes. Llenar el depósito con agua y agitar el caldo de fumigación hasta formar una mezcla homogénea.
COMPATIBILIDAD	Polyram es compatible con la mayoría de los productos fitosanitarios de uso común, a excepción de aquellos con reacción fuertemente alcalina.
FITOTOXICIDAD	Polyram no es fitotóxico en los cultivos recomendados cuando es usado de acuerdo a las instrucciones de la etiqueta.
PERÍODO DE CARENCIA	7 días para cacao, cebolla, fréjol. Tomate riñón, papa, tomate de árbol 14 días para Fréjol y 0 días en Banano
REINGRESO AL ÁREA TRATADA	12 horas después de la aplicación
PRESENTACIÓN	0.5 – 1.0 – 25.0 kilos
® Marca Registrada de BASF. Leer la etiqueta antes de usar este producto.	

PRINCIPALES CARACTERISTICAS



Fungicida de acción
Protectante con efectos
preventivos y
antiesporulantes.

RECOMENDACIONES DE USO

Cultivo	Problema	Dosis	Frecuencia de aplicación
Tomate (<i>Lycopersicon esculentum</i>)	Lanchar Tardía (<i>Phytophthora infestans</i>)	0.5 kg/200L	Aplicar de forma preventiva cuando inicien las condiciones de humedad y temperatura favorables para la enfermedad y repetir cada 7 a 14 días con una descarga de 400 a 600 litros por hectárea. Puede ser acompañante de un producto curativo para evitar futuras reinfestaciones de la enfermedad.
Cebolla (<i>Allium cepa</i>)	Lanchar Tardía (<i>Peronospora destructor</i>)	2.0 kg/ha	
Fréjol (<i>Phaseolus vulgaris</i>)	Mancha angular (<i>Isariopsis griseola</i>)	0.5 kg/200L	
Cacao (<i>Theobroma cacao</i>)	Monilliasis (<i>Moniliophthora roreri</i>)	2.0 kg/ha	Aplicar de forma preventiva a la enfermedad y repetir cada 14 a 21 días con una descarga de 200 a 300 litros por hectárea.
Banano (<i>Musa acuminata</i>)	Sigatoka (<i>Mycosphaerella fijiensis</i>)	1.5 kg/ha	Aplicar de forma preventiva a la enfermedad solo o en mezcla con un producto sistémico en solución o en emulsión. No hay restricción en el número de aplicaciones por ciclo.
Papa (<i>Solanum tuberosum</i>)	Lanchar de la papa (<i>Phytophthora infestans</i>)	0.5 kg/200 litros agua	Aplicar de forma preventiva a la enfermedad solo o en mezcla con un producto
Tomate de arbol (<i>Solanum betaceum</i>)	Lanchar tardía (<i>Phytophthora infestans</i>)	0.5 kg/200 litros agua	Aplicar de forma preventiva a la enfermedad solo o en mezcla con un producto